

Welcome cubbies 6 Welcome cubbies 8

Recommended Use

Welcome cubbies provide tidy storage space for children's personal belongings. There is room under the bench top and shelf for Deep totes or baskets from Community Playthings.

The name holders personalize the space for each child.

The top "pockets" are for letters home, hats or gloves.

Products consist of the following:

A723 Welcome cubbies 6 includes:

3 clear plastic name covers

A724 Welcome cubbies 8 includes:

4 clear plastic name covers

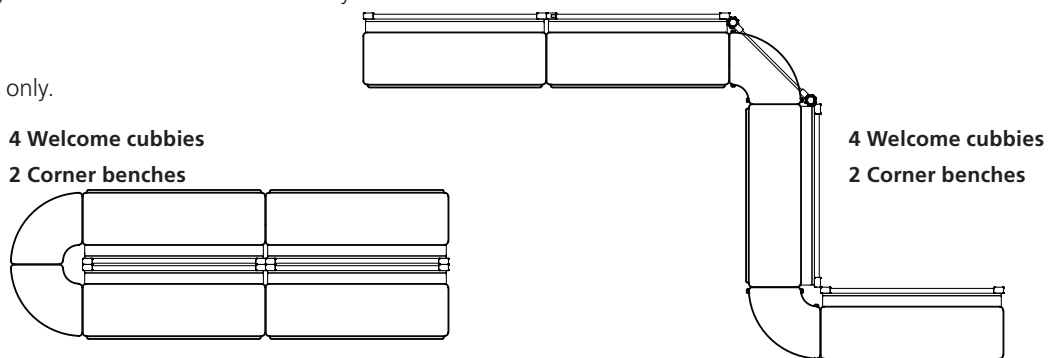
If your shipment is incomplete, please call your Customer Center.

⚠ WARNING

- ▲ This product is intended for use by children of immature judgment, therefore supervision is required at all times. Never rearrange these units with children nearby.

⚠ CAUTION

- ▲ For indoor use only.



Welcome cubbies can be used back to back, or as room dividers. They connect with Welcome benches, Corner benches, Mini arches and other Roomscapes panels to create a welcome area.

Accessories

A723 Welcome cubbies 6

6 Community Playthings Deep totes or baskets fit under the bench - 3 on the shelf and 3 on the floor

A724 Welcome cubbies 8

8 Community Playthings Deep totes or baskets fit under the bench - 4 on the shelf and 4 on the floor

A721 Four extra name covers

Extra name covers are useful when different children use the Cubbies. Tape the child's name or picture to the name cover and change cover as needed.

F839 Mini arch panel

F838 Mini arch

The Mini arch panel has a window with a small bulletin panel underneath. The Mini arch is an open archway to another area. Arches can also be used with the Welcome cubbies and Corner benches to create an interesting corner between two units.

IMPORTANT

Retain these instructions for future reference.

© 2004 by Community Products (UK) Ltd
BP73 Eu 0491 Revision 03

Community Playthings

Brightling Road, Robertsbridge, TN32 5DR UK

Phone: 0800 387 457

www.communityplaythings.co.uk sales@communityplaythings.co.uk

Assembly

Welcome cubbies have a tool-free connecting system. Lift one unit and slide it down into the connector on the other unit. See Figure A.

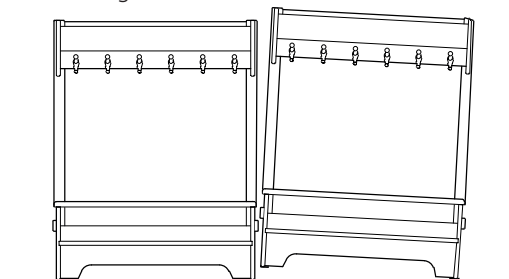


Figure A

Welcome cubbies connect to Welcome benches and Corner benches in the same way.

Welcome cubbies also connect to Roomscapes panels and shelving units using Roomscapes posts.

CAUTION

- ▲ This will require 2 people. Do not rearrange units with children nearby.

Operation

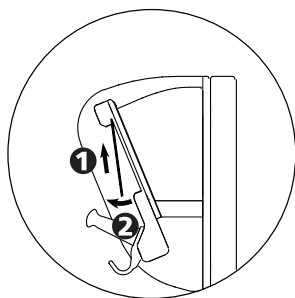


Figure B

Removal of name covers

To remove the name cover push it up into top slot and pull bottom edge forward.

To install a name cover push it up into top slot and push bottom edge in, and then slide the name cover down into bottom slot. See figure B.

Removal of dividers

Every other divider between the top pockets can be removed to give more space per child if needed.

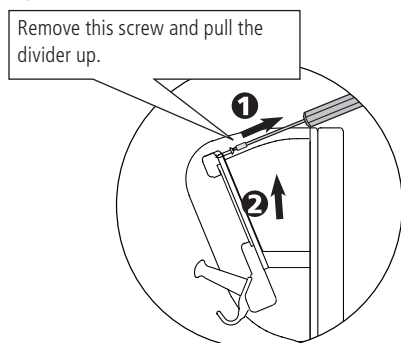


Figure C

CAUTION

- ▲ There should be at least 2 dividers left in the unit for strength.

Stabilizers

The yellow stabilizers at the back of the units fold out of the way automatically when the units are pushed against a wall or are used back to back.

WARNING

- ▲ Do not remove or disable the stabilizers in any way. They give added stability to the Welcome cubbies when they are used as room dividers.

Connection to Roomscapes posts

Welcome cubbies can be connected to Roomscapes posts and panels. The posts attach to the plastic couplings that are on the ends of the Welcome cubbies. See figure D.

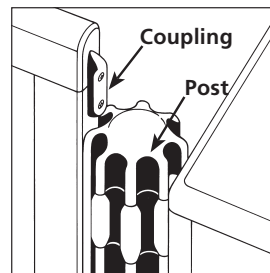


Figure D

The **childproof lock ring** on the bottom of the post prevents children from taking setups apart. It locks automatically when the bottom of the post is on the floor. Release it by turning it as far as it goes while lifting the post.

WARNING

- ▲ When using a Roomscapes post to connect two items always make sure that the childproof ring is locked.

For more information on the Roomscapes connecting system see the Roomscapes product guide F601 supplied by Community Playthings with every Roomscapes order.

Maintenance

Periodically inspect for cracks, breaks, loose parts, missing parts, and/or malfunctions. Remove the product from service when any condition develops that might make operation unsafe.

Cleaning

Wipe with a damp cloth and mild detergent. Dry immediately. Leaving water or cleaning agent on the surface may damage the finish. Vacuum out the top pockets.

Construction

The wooden components are manufactured from solid birch or birch plywood protected with a child-safe finish. The hooks, dividers and stabilizer parts are plastic. The name covers are clear plastic.

User Modifications

We cannot be responsible for modifications made by customers to our products in the field without our supervision, testing, or evaluation.

Ordering Parts

To order replacement parts, contact Customer Service with a description of the part(s) needed and the ID Code from the product.

Use only replacement parts supplied by Community Playthings.

Garderobe 6 Garderobe 8

Verwendungsrichtlinien

Die Garderoben ermöglichen ein ordentliches Verstauen der persönlichen Gegenstände der Kinder. Unter der Banksitzfläche und dem Regalbrett gibt es Platz für tiefe Kästen oder Körbe von Community Playthings.

Die Namensschilder ermöglichen eine persönliche Gestaltung des Stauraums für jedes Kind.

Die oberen Fächer eignen sich für Nachrichten an die Eltern, Mützen oder Handschuhe.

Die Produkte bestehen aus folgenden Teilen:

A723 Garderobe 6 enthält:

3 durchsichtige Namensschilder aus Kunststoff

A724 Garderobe 8 enthält:

4 durchsichtige Namensschilder aus Kunststoff

Bitte nehmen Sie Kontakt mit unserem Kundendienst auf, wenn Ihre Lieferung unvollständig ist.

⚠ ACHTUNG

- ▲ Dieses Produkt ist für Kinder bestimmt. Kinder können die Folgen ihrer Handlungen oft nicht abschätzen. Beaufsichtigung durch Erwachsene ist daher immer erforderlich. Verstellen Sie die Möbel nie, wenn sich Kinder in der Nähe befinden.

⚠ VORSICHT

- ▲ Nur zur Verwendung in Innenräumen.

Zubehör

A723 Garderobe 6

Unter die Bank passen 6 tiefe Kästen oder Körbe von Community Playthings – 3 auf das Regalbrett und 3 auf den Boden.

A724 Garderobe 8

Unter die Bank passen 8 tiefe Kästen oder Körbe von Community Playthings – 4 auf das Regalbrett und 4 auf den Boden.

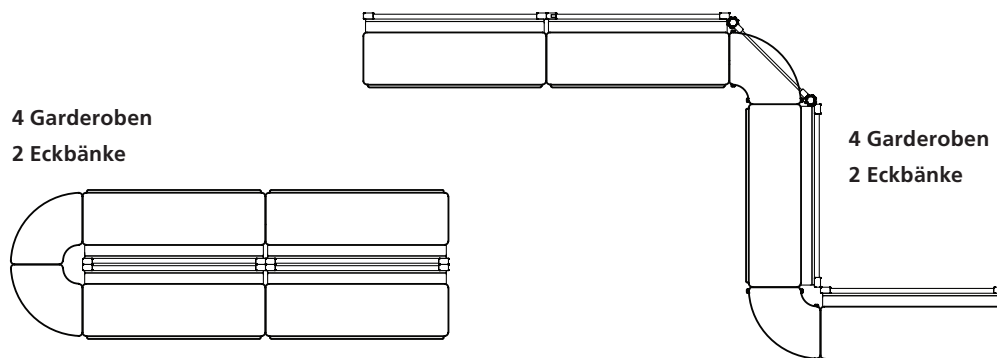
A721 Vier zusätzliche Halter für Namensschilder

Besonders nützlich, wenn die Garderobenplätze von mehreren Kindern genutzt werden. Versehen Sie den Schilderhalter mit dem Namen oder Bild des Kindes und wechseln Sie den Halter je nach Bedarf aus.

F839 Torbogenwand

F838 Torbogen 52 x 122 cm

Die Torbogenwand hat ein Fenster mit einer Pinnwand darunter. Der Torbogen dient als Durchgang zu einem anderen Bereich. Die Torbögen lassen sich mit den Garderoben und Eckbänken zu einer gemütlichen Ecke zwischen zwei Möbeln kombinieren.



Die Garderoben lassen sich Rücken an Rücken oder als Raumteiler verwenden. Sie lassen sich mit den Garderobenbänken, Eckbänken, 122 cm hohen Torbögen und anderen Roomscapes-Paneele zu einem Eingangsbereich kombinieren.

WICHTIG Bitte heben Sie diese Anleitung zum späteren Nachlesen gut auf.

© 2004 by Community Products (UK) Ltd
BP73 Eu 0491 Revision 03

Community Playthings

Brightling Road, Robertsbridge, TN32 5DR UK

Deutscher Kundendienst:

Tel: 0800 266 7529 Fax: +49 (0)36601 922989

www.communityplaythings.de; info@communityplaythings.de

Zusammenbau

Die Garderoben lassen sich ohne Werkzeug montieren. Heben Sie eine Garderobe an und schieben Sie sie nach unten in das Verbindungsstück an der anderen Garderobe (siehe Abbildung A).

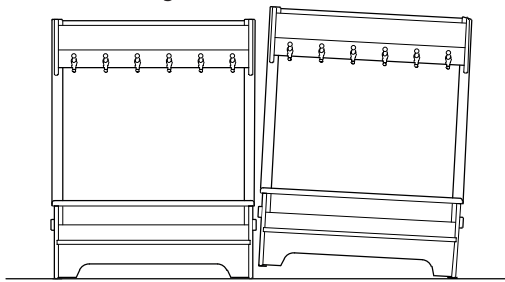


Abbildung A

Auf dieselbe Weise lassen sich auch die Garderoben mit den Garderobenbänken und Eckbänken verbinden.

Ebenso können die Garderoben unter Einsatz von Roomscapes-Pfosten mit Roomscapes-Paneelen und Regalen verbunden werden.

⚠ VORSICHT

- ▲ Für diese Arbeit sind zwei Personen erforderlich. Verstellen Sie die Möbel nicht, wenn sich Kinder in der Nähe befinden.

Verwendung

Entfernen der Namensschilder

Um ein Namensschild zu entfernen, schieben Sie es nach oben in den oberen Schlitz und ziehen Sie die untere Kante hinaus. Um ein Namensschild einzusetzen, schieben Sie es nach oben in den oberen Schlitz und schieben Sie die untere Kante hinein; anschließend schieben Sie das Namensschild nach unten in den unteren Schlitz (siehe Abbildung B).

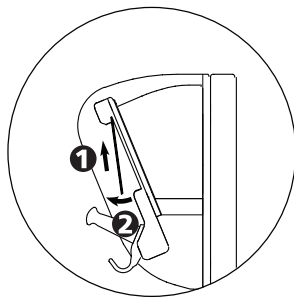


Abbildung B

Entfernen der Fachtrenner

Bei Bedarf lässt sich jeder zweite Fachtrenner zwischen den oberen Fächern entfernen, um pro Kind mehr Platz zu schaffen.

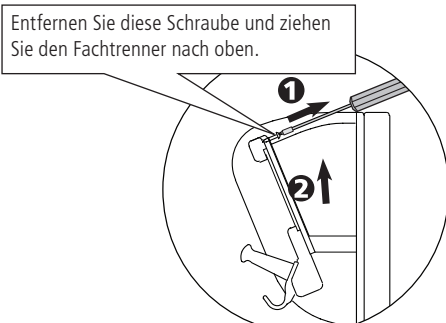


Figure C

⚠ VORSICHT

- ▲ Aus Stabilitätsgründen sollten mindestens zwei Fachtrenner in der Garderobe bleiben.

Stabilisatoren

Die gelben Stabilisatoren an der Rückseite klappen sich automatisch weg, wenn die Möbel gegen eine Wand geschoben oder Rücken an Rücken verwendet werden.

⚠ ACHTUNG

- ▲ Die Stabilisatoren dürfen in keiner Weise entfernt oder deaktiviert werden. Sie erhöhen die Stabilität der Garderoben bei einer Verwendung als Raumteiler.

Verbindung mit Roomscapes-Pfosten

Die Garderoben lassen sich mit Roomscapes-Pfosten und Paneelen verbinden. Hierfür werden die Pfosten an den Kopplungsstücken aus Kunststoff an den Enden der Garderoben befestigt (siehe Abbildung D).

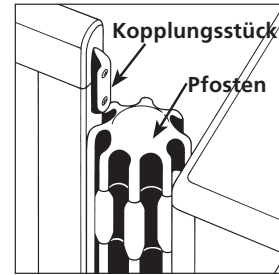


Abbildung D

Der **kindersichere Verschlussring** am Fuß des Pfostens verhindert, dass die Kinder die Möbel versehentlich auseinandernehmen. Er schließt sich automatisch, wenn sich der Fuß des Pfostens auf dem Boden befindet. Um den Verschlussring zu lösen, drehen Sie den Ring so weit wie möglich, während Sie den Pfosten anheben.

⚠ ACHTUNG

- ▲ Achten Sie beim Verbinden von zwei Möbeln mithilfe eines Roomscapes-Pfostens stets darauf, dass der kindersichere Verschlussring geschlossen ist.

Weitere Informationen über das Roomscapes-Verbindungssystem finden Sie im Roomscapes-Produktleitfaden F609, der von Community Playthings mit allen Roomscapes-Möbeln geliefert wird.

Wartung

Prüfen Sie das Produkt regelmäßig auf Risse, Brüche, lose oder fehlende Teile und Fehlfunktionen hin. Stellen Sie das Produkt sofort außer Dienst, wenn sich ein Zustand entwickelt, der die sichere Benutzung fraglich erscheinen lässt.

Reinigung

Mit feuchtem Tuch und mildem Reinigungsmittel abwischen. Sofort abtrocknen. Wenn Wasser oder Reinigungsmittel auf der Oberfläche bleiben, können Lackschäden auftreten. Reinigen Sie die oberen Fächer mit dem Staubsauger.

Konstruktion

Die Holzteile bestehen aus massiver Birke oder Birke-Multiplex, geschützt durch kindersicheren Lack. Die Haken, Fachtrenner und Stabilisatoren bestehen aus Kunststoff. Die Namensschilderhalter bestehen aus durchsichtigem Kunststoff.

Veränderungen durch den Benutzer

Für Veränderungen, die Kunden an unseren Produkten ohne unsere Kontrolle, Tests und Bewertung vornehmen, können wir keine Verantwortung übernehmen.

Bestellung von Ersatzteilen

Bitte nehmen Sie Kontakt mit dem Community Playthings Kundendienst auf, wenn Sie Ersatzteile benötigen. Dabei sollten Sie die ID-Nummer Ihres Produktes angeben.

Benutzen Sie nur Ersatzteile von Community Playthings.